

File ID	uvapub:80453
Filename	Karsten02B.pdf
Version	final

---

SOURCE (OR PART OF THE FOLLOWING SOURCE):

Type	report
Title	Ruimte voor de jeugd: gemeentelijke beleidsinspanning op het terrein van jeugd en ruimte in de provincie Noord-Holland
Author(s)	L. Karsten
Faculty	FMG: Amsterdam Institute for Social Science Research (AISSR)
Year	2009

FULL BIBLIOGRAPHIC DETAILS:

<http://hdl.handle.net/11245/1.310272>

---

*Copyright*

*It is not permitted to download or to forward/distribute the text or part of it without the consent of the author(s) and/or copyright holder(s), other than for strictly personal, individual use, unless the work is under an open content licence (like Creative Commons).*

---

## Ruimte voor de jeugd!

Gemeentelijke beleids-  
inspanning op het terrein  
van jeugd en ruimte in de  
provincie Noord-Holland



# RUIMTE

# Ruimte voor de jeugd

**GEMEENTELIJKE BELEIDS-  
INSPANNING OP HET TERREIN  
VAN JEUGD EN RUIMTE  
IN DE PROVINCIE NOORD-HOLLAND**

## **Colofon**

### **Uitgave**

Provincie Noord-Holland  
Postbus 123 | 2000 MD Haarlem  
Tel.: 023 514 31 43 | Fax: 023 514 40 40  
[www.noord-holland.nl](http://www.noord-holland.nl)  
[post@noord-holland.nl](mailto:post@noord-holland.nl)

Onderzoek in opdracht van Provincie Noord-Holland  
Sector Jeugd, Zorg en Welzijn  
Contactpersonen: Ton Berkhout, Mira Heesakkers  
en Janine Hiemstra

Onderzoek uitgevoerd door Karsten Onderzoek en Advies



4	Aanleiding en aanpak onderzoek
5	De ruimtelijke dimensie van opgroeien
6	Beleidskaders, betrokken sectoren en politiek krachtenveld
7	Onderwerp van beleidsinspanning
10	Conclusies
11	Agenda voor de jeugd
12	Naschrift van de jeugd
15	Bijlage: Opzet onderzoek

# INHOUD

## Aanleiding en aanpak onderzoek

De Provincie Noord-Holland wil haar jeugd hoger op de agenda. Naast de al breed aanwezige aandacht voor jongeren met moeilijkheden (de Jeugdzorg) komt er meer aandacht en vooral meer positieve aandacht voor 'gewone' kinderen en hun behoeften. In het kader van de programmalijs Vitaal Wonen zal het aandachtspunt Jeugd en Ruimte nader ingevuld worden.

Achterliggende motivatie is dat de ruimtelijke inrichting van wijken, dorpen en steden belangrijk is voor de ontwikkeling van alle kinderen en jongeren (Karsten et al, 2001)<sup>9</sup>. Een aantrekkelijke omgeving waar kinderen een zelfstandige bewegingsvrijheid kunnen ontwikkelen is belangrijk voor het opgroeien van jeugdigen tot evenwichtige volwassenen. Buiten spelen is goed voor de sociale, motorische en cognitieve ontwikkeling. Openbare sportgelegenheden zijn een belangrijke aanvulling op het aanbod van de georganiseerde sport om dagelijks bewegen van jongeren te stimuleren. Speel, sport en ontmoetingsplekken in de buurt zijn niet alleen voor de jeugd belangrijk maar ook voor het functioneren van buurten. Goed gebruikte voorzieningen kunnen uitgroeien tot betekenisvolle knooppunten in sociale netwerken van buurtbewoners

De vraag die in deze notitie centraal staat is hoe er bij de ruimtelijke inrichting van gemeenten in Noord Holland

rekening wordt gehouden met de jeugd. Om deze vraag te beantwoorden is in de provincie Noord-Holland een onderzoek gestart bij negen gemeenten. Bij de selectie is gelet op spreiding en grootte. Voor het beantwoorden van de vraagstelling is gewerkt met een drietrapsraket. In eerste instantie is een zoektocht naar relevante beleidsnotities gestart op de websites van de gemeenten. Vervolgens is met een van de betrokken beleidsambtenaren gebeld, gemailld en is - indien relevant - extra informatie opgevraagd. Tot slot zijn met een viertal gemeenten vraaggesprekken gevoerd. Bij deze groepsgesprekken zijn in totaal 15 personen aanwezig geweest van verschillende beleidssectoren, inclusief de politiek (zie verder bijlage).

De vraag hoe er in het gemeentelijk beleid vormgegeven wordt aan de ruimtelijke dimensie van opgroeien, lijkt op het eerste gezicht eenvoudiger dan het is. Want wat bedoelen we precies met de ruimtelijke dimensie van opgroeien? Ten eerste gaan we kijken naar de betrokken beleidssectoren en het politieke krachtenveld. Wie neemt het initiatief, waar komt de druk vandaan en hoe denkt de politiek over het vraagstuk jeugd en ruimte? Ten tweede richten we onze blik op een aantal concrete items. Wat wordt er precies gerealiseerd en hoe verhoudt zich dat tot de wetenschappelijke inzichten op het terrein jeugd en ruimte?



<sup>9</sup> Karsten, L. en E. Kuiper, H. Reubsaet (2001) Van de straat? De relatie jeugd en openbare ruimte verkend. Assen:Van Gorcum.

## De ruimtelijke dimensie van opgroeien

De eerste deelvraag gaat over de beleidsterreinen waarbinnen het onderwerp Jeugd en Ruimte vorm krijgt. Hermanns en Van Montfoort (2007)<sup>2)</sup> maken een onderscheid tussen de pedagogische dimensie van algemeen beleid, algemeen jeugdbeleid en specifiek jeugdbeleid. In dit onderzoek beperken wij ons tot de pedagogische dimensie van het ruimtelijk beleid in brede zin en de ruimtelijke dimensie van het algemeen jeugdbeleid. Specifiek jeugdbeleid heeft vooral betrekking op de jeugdhulpverlening en valt buiten het kader van dit onderzoek dat juist gericht is op 'gewone' jeugd. De vraag is dus of het onderwerp jeugd en ruimte vooral vanuit de ruimtelijke sector op de agenda komt, of vooral gepusht wordt door de sociale sector. Verder is het de vraag hoeveel initiatief de politiek neemt op dit beleidsterrein.

De tweede deelvraag gaat over concrete thema's. Welke ruimtelijke elementen worden in de beleidsnota's genoemd als het gaat om het dagelijks leven van kinderen en jongeren? Voor de opgroeiende jeugd is het belangrijk dat zij ruimte hebben om te spelen, te leren, elkaar en anderen te ontmoeten, rond te hangen en rond te kijken, zich te verplaatsen en activiteiten te ondernemen: kortom de wereld te ontdekken. Grofweg zijn daar vijf soorten 'ruimten' voor nodig: (zie ook Handboek gemeentelijk speelruimtebeleid; Karsten, 2003)<sup>3)</sup>:

- **Formele speelgelegenheid:** specifiek voor kinderen ingerichte openbare ruimten om te spelen, te sporten of elkaar te ontmoeten. Hieronder vallen speelplaatsen, trapveldjes, de meeste speeltuinen, sommige schoolpleinen en hangplekken. Hiervoor bestaat een niet-wettelijk vastgestelde 3% norm (van de totale bebouwde ruimte).
- **Informele speelgelegenheid:** openbare ruimten waar kinderen en jongeren medegebruiker zijn. Dat zijn bijvoorbeeld groenstroken, parken, slootkanten, strandjes, maar ook stoepen, portieken, bruggetjes, winkelcentra en lege parkeerplaatsen.
- **Buitenruimten** bij kindvoorzieningen zoals scholen, kinderopvang en buurthuizen. Het gaat hier meestal om semi-openbare ruimten waarvoor de betreffende instelling verantwoordelijk is.
- **Specifieke jeugdvoorzieningen:** van kinderbeerderij tot jeugdtheater en ook de commerciële (niet openbaar toegankelijke) speelvoorzieningen, zoals pretparken en Ballorig (binnen buiten spelen).



- Veilige en verbindende **routes** die kinderen de mogelijkheid geven zich zelfstandig te verplaatsen. Dit zijn meestal voorzieningen die voor iedereen zijn bedoeld (fietspaden) soms ook worden specifieke kindroutes aangelegd (kindlint).

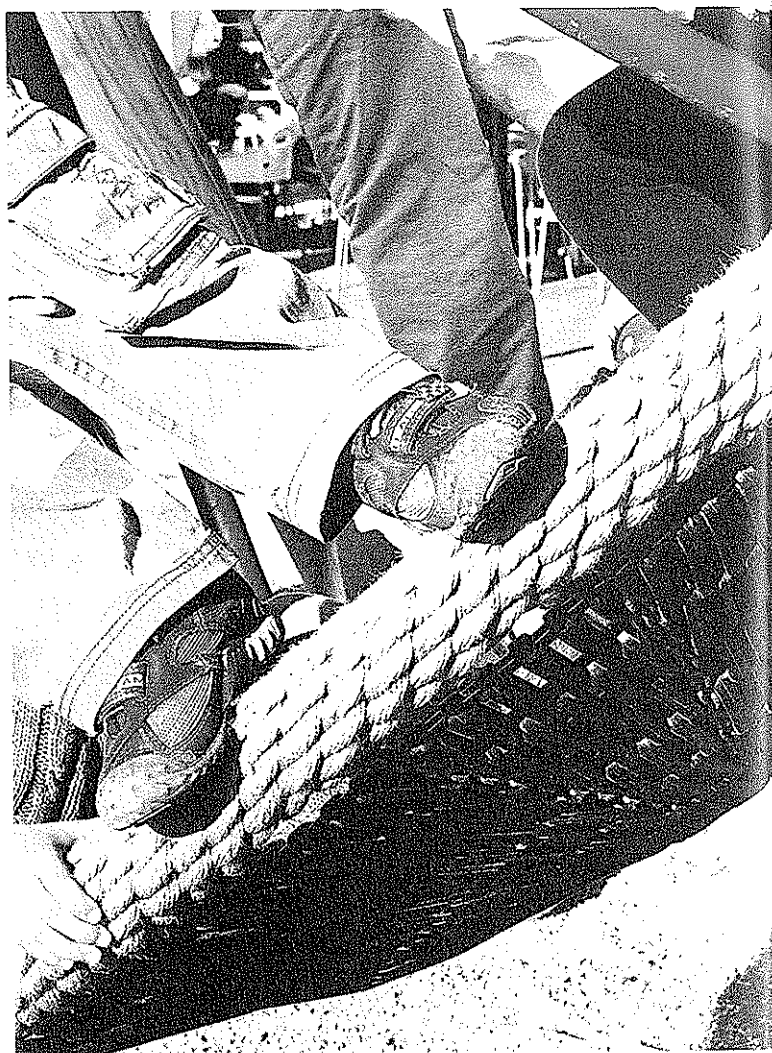
<sup>2)</sup> Hermanns en Van Montfoort (2007) Bouwstenen voor betrokken jeugdbeleid. Den Haag: WRR.

<sup>3)</sup> Spelen met ruimte. Handboek Gemeentelijk Speelruimtebeleid (2006) Alphen a/d Rijn: Jantje Beton, VNG, NUSO en VROM.



## Beleidskaders, betrokken sectoren en politiek krachtenveld

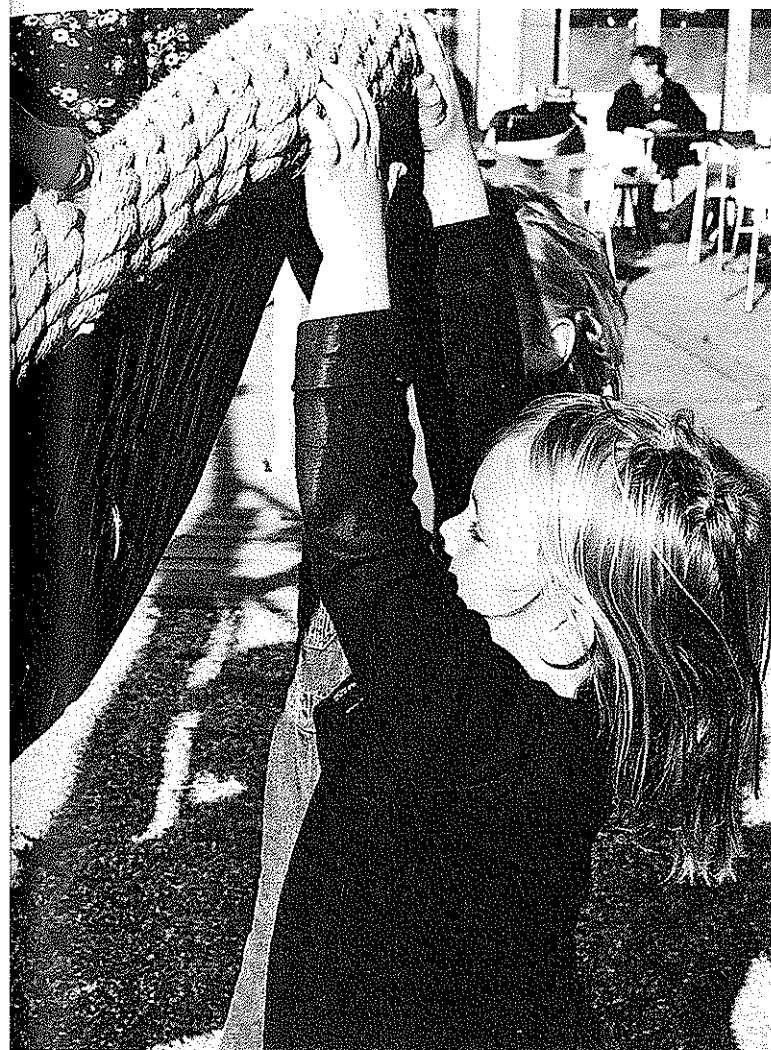
Binnen welke beleidskaders krijgt het interdisciplinaire beleidsterrein Jeugd en Ruimte vorm? Voortbouwend op Hermanns en Van Montfoort (2007) hebben wij een onderscheid gemaakt tussen de pedagogische dimensie van het ruimtelijk beleid in brede zin en de ruimtelijke dimensie van het algemeen jeugdbeleid. Het blijkt echter dat beleid op het terrein van Jeugd en Ruimte vooral vorm krijgt in zogenaamde Speelruimteplannen. In vier gemeenten is een actueel Speelruimtebeleid van toepassing, twee gemeenten werken met een naar eigen zeggen verouderde versie en drie gemeenten zijn van plan een nieuw speelruimtebeleid op te starten. Speelruimtenota's betreffen een eigenstandig beleidskader waar soms aan gerefereerd wordt in nota's betreffende het jeugdbeleid. Van een integraal gemeentelijk jeugdbeleid waarbij ook de ruimtelijke dimensie vorm krijgt, is dus in de meeste gemeenten geen sprake. Maar nog veel minder is in het ruimtelijk beleid sprake van een gerichtheid op de jeugd. Met uitzondering van een gemeente (Haarlem) staan in de algemene ruimtelijke plannen (structuurvisies; woonvisies, etc.) geen verwijzingen naar jeugd; overigens ook niet naar andere doelgroepen. Dat beeld verandert als we kijken naar wijkontwikkelingsplannen en soms ook nieuwbouwplannen. Op het niveau van wijken en buurten is ruimte voor de jeugd een duidelijk aanwezig item (7 gemeenten). In het algemeen blijkt dat hoe dichter bij de uitvoering hoe meer aandacht.



In veel gemeenten worden vanuit de ruimtelijke sector plannen doorgestuurd naar de verantwoordelijke ambtenaar voor het speelruimtebeleid. Dat is vaak iemand die bij een afdeling Beheer Openbare Ruimte werkt. 'De jongens van de buitendienst' zoals deze ambtenaren ook wel worden genoemd, wordt dan gevraagd of het plan in orde is wat betreft groen, speelgelegenheid, parkeren en andere zaken betreffende de inrichting openbare ruimte. Het is als het ware een toets achteraf: "En dat heeft zo zijn nadelen. Het zou beter zijn als het bij die stedenbouwkundigen tussen de oren zat. Dat is nu vaak niet het geval. Soms is er in het geheel geen speelgelegenheid ingetekend. Soms zijn het van die overgebleven hoekjes waar je het ook niet wilt hebben. En het is knap lastig om daar dan nog verandering in te krijgen. Nog afgezien van het feit dat je snel zaken over het hoofd ziet. Het zijn van de technische bestektekeningen die echt niet iedereen in een oogopslag kan lezen" (wijkmanager). In geen van de bestudeerde gemeenten werden voorbeelden genoemd van initiatieven vanuit de ruimtelijke sector om vooraf te overleggen over de jeugdvriendelijkheid van een (nieuwe/herstructureerde) wijk. Wel werd duidelijk dat wijkmanagers dichter bij het ruimtelijk beleid staan dan ambtenaren jeugdbeleid. De afstand tussen sociaal en fysiek is in veel gemeenten nog groot. Deze situatie doet een medewerkster Jeugdbeleid verzuchten: "Ik zou echt willen dat er wettelijke normen

komen. Dan zijn die ontwerpers verplicht om contact met je op te nemen en dan kun je misschien nog eens iets meer bereiken dan hier en daar een plekje".

De politiek blijkt breed voor een jeugdvriendelijke inrichting van de ruimte te zijn. Maar de politiek reageert ook op incidenten. Buiten spelen en buiten rondhangen blijken een bron van overlast te kunnen zijn voor omwonenden. Dat kan er toe leiden dat speelplekken op last van de politiek niet op een bepaalde locatie aangelegd worden of verplaatst naar een "minder kindvriendelijke plek". Soms ook geeft de politiek zodanig verschillende signalen af dat de zachte eis van speelgelegenheid verloren gaat. Dit laatste heeft aldus geïnterviewden vaak betrekking op moeilijk te combineren eisen rond spelen en parkeren. Kinderen en auto's willen graag dezelfde ruimte gebruiken: de ruimte direct voor de eigen voordeur. Bij een tekort aan parkeerplaatsen moet het spelen het dan toch ontgelden. Of er ontstaat een gedoogbeleid waarbij de ruimte overdag voor de kinderen is en 's avonds voor de auto.



## Onderwerp van beleidsinspanning

Waar wordt de beleidsinspanning Jeugd en Ruimte op gericht? Van de vijf onderscheiden onderwerpen scoort de formele speelgelegenheid het hoogst, zozeer zelfs dat het onderwerp Jeugd en Ruimte praktisch samenvalt met speelplaatsenbeleid. Geen enkele gemeente kan zich veroorloven om niets op dit beleidsterrein te doen, ook al ligt er geen officieel beleidsplan. Speelruimteplannen worden ongeveer eens in de tien jaar geactualiseerd. In Zaandam gebeurt dit elke vijf jaar.

### Formele speelruimte

Bij het opstellen van de speelruimteplannen wordt gewerkt met een combinatie van leeftijdsspecifieke bereikbaarheidsnormen. Hoe jonger de leeftijdsgroep hoe korter de afstand, hoe groter de spreiding en hoe kleiner de oppervlakte. Dit komt erop neer dat per leeftijds-categorie (vaak: 0-6/7-12/13-18) wordt gekeken hoeveel ruimte er waar nodig is. Hoewel onderzoek<sup>4)</sup> laat zien dat meisjes wat betreft buiten spelen een achterstand hebben

op jongens, wordt daar in het aanbod van voorzieningen geen rekening gehouden.

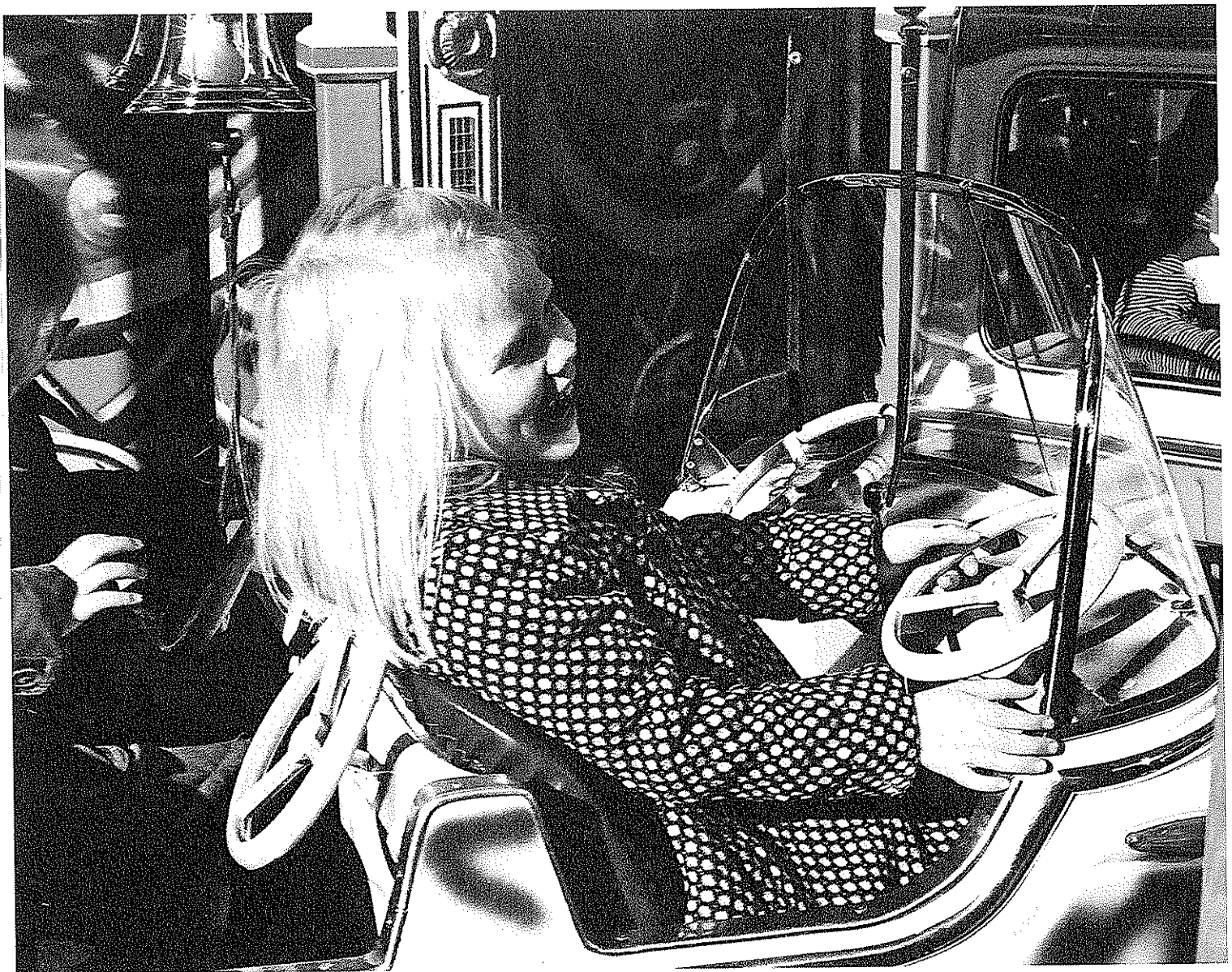
Deze vorm van berekenen resulteert in veel kleine speelplekjes in de directe nabijheid van het wonen en een enkele verder weggelegen grotere plek met voorzieningen voor oudere kinderen variërend van skateplekken tot hangplekken en trapvelden. De berekeningswijze is eenvoudig en gemakkelijk hard te maken tegenover ontwerpers en andere planontwikkelaars. Dat maakt ze geliefd in het gebruik. Maar niet elke gemeente is ervan overtuigd dat de grote spreiding van veel kleinere plekken tegemoet komt aan de vraag van de jeugd. Ook zijn veel gemeenten ervan overtuigd dat veel kleine plekken hoge kosten met zich meebrengt en moeilijker zijn te beheren. In Den Helder is om die reden gekozen voor speeloases: grote plekken met een gevarieerd aanbod. Het streven is om in elke wijk een speeloase aan te leggen, zo mogelijk in combinatie met scholen, buurthuizen of een andere vorm van medegebruik/toezicht/beheer.

Het claimen van grote ruimten voor spel en sport van kinderen en jongeren is, volgens alle betrokkenen, moeilijk. Bij de ontwikkeling van nieuwe wijken gaat het om een aanzienlijke kostenpost. Ontwikkelaars durven het bovendien niet aan om een grote duidelijk herkenbare centrale speelplek op te nemen. De relatie tussen spelen en overlast wordt door potentiële kopers snel gelegd en dat zou de verkoop negatief beïnvloeden. In Enkhuizen is het nu geprobeerd met een speeleiland midden in een nieuwe grote wijk. Het eiland ligt ver genoeg van de huizen, om overlast te beperken, maar is tegelijkertijd nog goed bereikbaar voor met name de oudere kinderen. Ontwerpers hebben de neiging het spelen naar de rand van de wijk te duwen, aldus de sociale sector. De sociale sector trekt regelmatig aan de bel, maar als de plannen af zijn is de ruimte om nog speelgelegenheid te creëren beperkt tot restruimten. Het voorbeeld van de binnenkant van een parkeerlus die tot speelplek werd omgetoverd wordt genoemd. Tekorten in vierkante meters formele speelgelegenheid blijven zo weliswaar beperkt, maar het is duidelijk dat deze restruimten weinig bruikbaar zijn voor kinderen. Het afschaffen van het kleine plekje beleid wordt ook bemoeilijkt door ouders. In alle gesprekken wordt gewag gemaakt van "ouders die altijd een wipkip voor de deur willen hebben". En de politiek is geneigd om met deze ouders mee te gaan.

Verantwoordelijken voor speelruimte worden meestal wel door collega ontwerpers gevraagd plannen te controleren op speelruimte. Dit gebeurt niet alleen omwille van een jeugdvriendelijke wijk. Het beperken van overlast blijkt een belangrijk item. In een gemeente gaat men zelfs zover dat omwonende van trapveldjes een cursus omgang met pubers wordt aangeboden. Een ander aandachtspunt is het attractiebesluit. Speelruimteverantwoordelijken besteden veel tijd aan het opvolgen van regelgeving waar

<sup>4)</sup> Zie Karsten et al (2001).





zij lang niet altijd blij mee zijn: “Dan hebben bewoners een prachtig speelobject gemaakt voor hun kinderen en dan moeten wij gaan zeggen dat het weer weg moet. En waarom? Omdat die kinderen kunnen vallen, omdat het niet veilig is en meer van dat soort onzin”.

Als een speelplek er eenmaal is, wordt zo goed mogelijk geprobeerd het onderhoud en beheer te organiseren. Sommige gemeenten, zoals Zaandam, hebben daar een sluitend digitaal systeem voor dat werkt met een chip (transponder). Dat maakt het ook gemakkelijker om het onderhoud als een substantiële jaarlijkse kostenpost op de gemeentelijke begroting te krijgen. Andere gemeenten geven aan dat eenmalige aanlegkosten geen probleem zijn, maar jaarlijks terugkomende kosten voor onderhoud des te meer. Ook blijkt het erg moeilijk om beheerders aan te stellen. Soms is er echt behoefte aan een toezicht-houder omdat een plek heel druk gebruikt wordt door verschillende groepen, die het niet altijd even goed met elkaar kunnen vinden. Dat resulteert soms in vervelende situaties, overlast en/of vandalisme, maar toch komt er

geen geld voor toezicht. Met de afschaffing van de Melkerbanen zijn veel goede net opgestarte initiatieven rond toezicht weer verdwenen.

### **Informele speelruimte**

Een kindvriendelijke inrichting van de openbare ruimte – brede stoepen, groen, speelaanleidingen – wordt daar aandacht aan besteed in het gemeentelijk beleid? Het antwoord is eigenlijk neen. Daar zijn verschillende redenen voor. Ten eerste zijn hier geen normen voor. Hoewel de normen voor de formele speelruimte niet iedere gemeente even goed passen, werkt het ontbreken van normen zeker niet positief. In de strijd om ruimte, en dus om geld, moet je met harde eisen komen wil je wat bereiken. Soms hebben ontwerpers zelf oog voor wat ze noemen ‘een kwalitatief hoogwaardige openbare ruimte’ en hebben kinderen daar baat bij. Zo komen brede mooi bestrate stoepen in sommige ontwerpen voor. Daar kunnen kinderen dan van profiteren. Maar soms ook worden diezelfde brede stoepen gebruikt voor parkeren en ben je nog verder van huis.

Bij de inrichting van parken is soms meer mogelijk. Sommige speelambtenaren proberen een lans te breken voor meer ruig groen. Maar volgens anderen is er een trend naar 'aanhaken en privatiseren'. Informele natuurlijke speelruimten als duinen, strand en bos worden door gemeenten overgedragen aan stichtingen en organisaties die zo hun eigen spelregels opstellen. "Dat leidt er dus toe dat je op het strand geen vuurtje meer mag stoken". Rommelterreintjes worden opgeschoond.

#### **Buitenruimte bij scholen en kinderopvang**

Bestaat er een beleid voor de buitenruimte bij scholen en kinderopvang, welke vierkante meter normen buitenruimte worden gehanteerd? In een eerste reactie zeggen betrokken dat hier weinig problemen zijn. De indruk bestaat dat het hier vooral om een grote stedenprobleem gaat. Er bestaan vierkante meter normen (3,5 vierkante meter per kind wordt genoemd) en men neemt aan dat die worden gecontroleerd. Maar wie verzorgt die controle? De GGD? En hoe is de kwaliteit van de schoolpleinen eigenlijk? Een beleidsmedewerkster van een middelgrote gemeente geeft toe dat ze het eigenlijk niet goed weet: "Alleen als scholen zelf aan de bel trekken, gaan we kijken". Het onderwijshuisvestingsplan gaat over lokalen, niet over de bijbehorende buitenruimte. Bij de ontwikkeling van brede scholen gaat de aandacht primair uit naar het gebouw; de buitenruimte is restpost. Een beleidsambtenaar noemt het voorbeeld van een school die bijna verdubbeld is in aantal lokalen (extra laag erop) zonder dat er ruimte gemaakt is voor een groter schoolplein: "En ik zou eerlijk gezegd ook niet weten hoe dat moet. Het is in de oude stad, en daar is sowieso geen ruimte. Iedereen is blij met de extra lokalen en de school moet het probleem van de buitenruimte zelf maar oplossen". Sommige scholen hebben een mooi ingerichte buitenruimte, andere scholen niet.

Kinderopvang valt onder de marktwerking. De GGD controleert op veiligheid, maar voorzover geïnterviewden weten niet op de grootte of de kwaliteit van de inrichting van de buitenruimte.

In een aantal gemeenten is het beleid duidelijk gericht op het openbaar maken van schoolpleinen. Den Helder is zo'n voorbeeld hierboven genoemd: schoolpleinen worden betrokken bij of omgevormd tot speeloases. Ook in Haarlem en Zaandam is het beleid gericht op het openbaar maken van schoolpleinen. Dat heeft ook te maken met een tekort aan speelgelegenheid in veel oude wijken. Dat tekort kan zo gedeeltelijk gecompenseerd worden. Zowel voor gemeenten als voor scholen is het openbare schoolplein nog wennen. Scholen hebben er een hekel aan als hun terrein na schooltijd gebruikt wordt door anderen zeker als dit gepaard gaat met slijtage en vandalisme. Gemeenten kunnen scholen vaak niet dwingen. Geprobeerd wordt om een deal te sluiten waarbij de gemeente het onderhoud van het schoolplein voor haar rekening neemt: "Dat lukt eigenlijk alleen bij armlastige scholen"(wijkmanager). Soms wordt een toevlucht

gezocht tot bordjes verboden toegang al dan niet na een bepaald tijdstip. Dat betekent dan dat gewoon spelen gedoogd wordt, maar er ook ingegrepen kan worden door de politie bij oneigenlijk gebruik. Dat leidt tot de verzuchting van een wijkmanager: "Het is natuurlijk idioot dat je zo'n artikel 416 bordje nodig hebt om de politie te laten ingrijpen".

#### **Specifieke jeugdvoorzieningen**

Hoe komen specifiek voor de jeugd bedoelde voorzieningen als een kinderboerderij, kinderbioscoop, jeugdtheater, commerciële speelvoorziening (ballorig), etc. tot stand? Dat blijkt vooral toeval te zijn. Initiatieven komen veelal van stakeholders van buiten: bewoners, ondernemers, organisaties. Soms maakt de gemeente zelf bij monde van de politiek een voorstel. Of de wijkmanagers horen bij voortdurend dat er een bepaalde behoefte bestaat en die probeert daar wat aan doen. Het idee dat de aanwezigheid van specifieke jeugdvoorzieningen de aantrekkelijkheid van een woonplaats vergroten, houdt weinig gemeenten bezig.

#### **Routes**

Als er iets uit onderzoek<sup>9)</sup> duidelijk wordt is het wel dat de zelfstandige bewegingsvrijheid van kinderen enorm is afgenomen. Kinderen worden vaker en tot op hogere leeftijd begeleid op hun tocht naar school, naar vriendjes en naar het zwembad. Bestaat er inzicht in de verkeersveiligheid van de belangrijkste routes tussen veel bezochte kinderdomeinen (school, opvang, bibliotheek, voetbalveld)? Wie let daarop? Met welk resultaat? In zes van de negen onderzochte gemeenten bestaan projecten om de verkeersveiligheid rond scholen te verbeteren. Initiatiefnemer is vaak de politie en soms de scholen zelf. Ook als maar een minderheid van de kinderen naar school wordt gebracht met de auto levert dat al snel een verkeerschaos op die de veiligheid van de kinderen die zelfstandig naar school gaan direct aantast. Bij de ontwikkeling van nieuwe wijken wordt wel vaak aandacht besteed aan veilige fietsroutes, maar die zijn soms weer sociaal onveilig (leuk door het groen) of maken een omweg. Het aanleggen van een kindlint wordt in Zaandam-West overwogen, maar de kosten zijn hoog. Sommige gemeenteambtenaren stellen ook vragen bij de in hun ogen eindeloze roep om veiligheid: "Want ja, hoe druk is die weg eigenlijk in zo'n nieuwbouwwijk? Er is tegenwoordig veel te veel nadruk op veiligheid".

<sup>9)</sup> Zie Karsten et al (2001).

## Conclusies

In elke gemeente gebeurt het een en ander op het terrein van Jeugd en Ruimte, soms ook veel. Het is zeker niet zo dat het hier om een vergeten beleidsterrein gaat, zelfs niet in gemeenten waar geen beleidsplannen bestaan. Ook daar worden speelvoorzieningen aangelegd en onderhouden. Het belang wordt breed onderschreven, zowel door ambtenaren als door de politiek. Maar, zoals een van de geïnterviewden, het uitdrukte: "Er valt nog een wereld te winnen".

Als we kijken naar de betrokken beleidssectoren (deelvraag 1) dan blijkt dat het beleidsterrein Jeugd en Ruimte vooral bestaat uit uitvoeringsbeleid op wijkniveau. Het is eigenstandig beleid. Er is lang niet altijd een relatie met het jeugdbeleid. In die zin is er geen sprake van integraal jeugdbeleid waarin jeugd en jeugdvoorzieningen in de volle breedte aan de orde komen. Ook op het niveau van het gemeentelijk ruimtelijk beleid worden zelden expliciete relaties gelegd met het beleidsterrein Jeugd en Ruimte. Ruimtelijk beleid gaat niet over doelgroepen (dus ook niet over leeftijdsgroepen) maar over ruimtelijke visies, woonwijken en infrastructuur. De fundamenteel andere werkwijze binnen de sociale sector (gericht op doelgroepen) en de ruimtelijke sector (gericht op functies en structuren) maakt samenwerking moeilijk. Het resultaat is een hiërarchische werkwijze waarin de ruimtelijke sector de ruimtelijke kaders aangeeft in de vorm van een ruimtelijk plan en beleidsmedewerkers jeugd binnen de gegeven marges een zo optimaal mogelijk voorzieningenaanbod voor de jeugd proberen te bewerkstelligen. Bij het beleidsterrein Jeugd en Ruimte gaat het dan ook nog eens over openbare voorzieningen die geld kosten en dus drukken op de exploitatie van woonwijken. Dat maakt de onderhandelingen extra lastig, maar zoals verschillende gemeenten laten zien niet onmogelijk. Veel is gewonnen met een assertieve aanpak vanuit de sociale sector waarbij politieke steun onontbeerlijk is. De vertaalslag van sociaal naar fysiek vraagt om een betrokkenheid van de sociale sector vanaf het prille begin van de planontwikkeling en een duidelijk geformuleerde wensenlijst.

Het beleidsterrein Jeugd en Ruimte beslaat vijf deel-terreinen, maar is vrijwel uitsluitend gericht op het creëren van de formele openbaar toegankelijke speelruimte (deelvraag 2). Daarbij wordt rekening gehouden met leeftijdsspecifieke behoeften in te overbruggen afstanden en benodigde vierkante meters. Over de inrichting van plekken zijn weinig eenduidige standaarden ontwikkeld behalve als het om veiligheid gaat. Fysieke veiligheid van plekken krijgt veel aandacht (attractiebeleid) terwijl sociale veiligheid aan de gebruikers wordt overgelaten. Evaluatie van bestaande praktijken vindt zelden plaats. Hoe is het pedagogisch klimaat op speelplekken? Komen meisjes met de huidige inrichtingspraktijk even veel aan bod als jongens? Is het huidige spreidingsbeleid succesvol? Trekken vele kleine plekje evenveel kinderen (en welke?) als een grote plek? Waar werkt de spreidingslijn wel en waar kan beter ingezet

worden op concentratie? Deze vragen blijven in veel gemeenten onbeantwoord. Speelruimtebeleid is voornamelijk vooral uitvoeringsbeleid. Dat betekent ook dat het ontwikkelen van nieuw beleid gericht op de informele speelruimte, de buitenruimte bij kindvoorzieningen, de specifieke jeugdvoorzieningen en de veilige routes stagneert.

De behoefte aan informele speelruimte is moeilijk hard te maken. Er ontbreken normen en een overzicht van 'good practices'. Inspanningen gericht op het creëren van aantrekkelijke groene rommelzones zijn soms wel en soms niet succesvol. Brede stoepen worden breed bepleit, maar in de praktijk soms ook gebruikt als tijdelijke parkeerplek. De gemeentelijke bemoeienis bij de buitenruimte bij scholen en kinderopvangvoorzieningen blijft beperkt. De zelfstandigheid van (bijzondere) scholen en de marktwerking in de kinderopvang vormen hier en belemmering. Hoewel ook successen zijn bereikt in het openbaar maken en mooi herinrichten van schoolpleinen blijven dit incidenten. Initiatieven voor specifieke jeugdvoorzieningen worden door gemeenten gehonoreerd, maar zelden geïnitieerd. Verkeersveiligheid rond scholen krijgt veel aandacht, maar het ontwikkelen van verkeersveilige routes specifiek gericht op het vergroten van de zelfstandige bewegingsruimte van kinderen gebeurt nauwelijks.





## Agenda voor de jeugd

Deze notitie heeft tot doel het beleidsterrein Jeugd en Ruimte te verstevigen. Gemeenten zijn hierin wisselend succesvol en vooral kleinere gemeenten zouden ondersteuning in financiële maar vooral ook wat betreft kennis, vanuit de provincie op prijs stellen. Daar liggen dus kansen voor verbetering. Deze zouden de vorm kunnen aannemen van halfjaarlijks terugkerende workshops die met behulp gerichte kortlopende onderzoeken voorbereid kunnen worden.

Het is duidelijk geworden dat veel kennis niet zonder meer voor handen is en dat met name evaluatieonderzoek achterwege blijft. Dat kunnen gemeenten niet elk afzonderlijk organiseren en dat hoeft ook niet. Hier ligt een taak voor de provincie die op kan treden als opdrachtgever van intergemeentelijk onderzoek met als doel kennisoverdracht naar gemeenten en uitwisseling van 'good practices' tussen gemeenten. De provincie fungeert dan als kennismakelaar ten behoeve van de gemeenten in Noord-Holland, eventueel uit te breiden met andere provincies (via het Interprovinciaal Overleg). Op basis van deze notitie zouden de onderstaande onderwerpen in aanmerking komen voor een nadere onderzoeksmatige uitwerking en als onderwerp voor een workshop:

- **Van sociaal naar ruimtelijk en van ruimtelijk naar sociaal.** Hoe zorgen beleidsmedewerkers Jeugd dat zij effectieve input leveren bij de ruimtelijke planontwikkeling en hoe krijgen ruimtelijke vormgevers meer oog voor de jeugd en hun ruimtelijke wensen?
- **De inrichting van speelplekken.** Met welke inrichting bereiken we welke leeftijdsgroepen? Zijn er plekken waar ook meisjes graag komen en hoe zien die er dan uit? Zijn leeftijd- en seksegemengde plekken pedagogisch meer verantwoord? Welke inrichting is beheertechisch aan te bevelen? En hoe ziet een goede plek voor 12plussers (meisjes en jongens) eruit?
- **Spreading versus concentratie.** Zijn grote voor ieder wat wils plekken centraal in de wijk te prefereren boven kleine verspreid liggende plekken? Hoe krijg je het als gemeente voor elkaar om grote speelplekken voor meerder doelgroepen te realiseren?
- **Het belang van informele speelruimte.** Welke voorbeelden van mooie goed gebruikte informele speelruimte bestaan er? Waar moeten die ruimten minimaal aan voldoen? Workshop rond goede praktijkvoorbeelden van informele speelruimte.
- **Buitenruimte bij kindvoorzieningen.** Kinderen gaan in de toekomst steeds meer tijd van de dag doorbrengen in instituties. Er bestaat weinig zicht op de ruimte die per kind beschikbaar is op het schoolplein, bij de crèche en op de kinderopvang. Hoe staat het met de vierkante meter normen, worden die gecontroleerd en welke inrichting is gewenst?
- **De zelfstandige bewegingsvrijheid van kinderen.** Hoe ontwerpen we woonwijken waarin kinderen zich veilig kunnen verplaatsen? Welke rol spelen ouders daarbij en hoe krijg je ouders zo ver dat zij kinderen zelfstandig laten gaan?

Uiteindelijk doel is het verbeteren van het pedagogisch klimaat in woonwijken. Overlast van kinderen en jongeren in de buitenruimte beheerst de politieke agenda. Maar kinderen en jongeren zijn (kleine) burgers die net als volwassenen mogen participeren in het publieke domein. Dat vraagt om een adequaat aanbod van voorzieningen, maar ook om wederzijds respect en inachtneming van rechten en verantwoordelijkheden. Participatie van jeugdigen zelf bij de inrichting van de ruimtelijke omgeving is een eerste vereiste. Daaraan kon binnen het kader van dit onderzoek geen aandacht besteed worden, maar dit zou zeker ook een van de onderwerpen moeten zijn op de provinciale agenda voor de jeugd.



## Naschrift: Jeugd over hun beleving van ruimte

In een onderzoek naar jeugd en ruimte mag de inbreng van jeugd niet ontbreken. 12 jongeren tussen de 15 en 25 van lijst NH-jong en STAD-Academy Haarlem\*) zijn bij elkaar gekomen en hebben gesproken over de uitkomsten van het onderzoek. Hen is gevraagd:

- 1) Wat betekent ruimte voor je?
- 2) Wat zijn beelden bij plekken in Noord-Holland waar je minder graag komt en waarom?

Loes: de plek waar je leeft, thuis  
 Odiel: de school, ons huis, mijn kamer en natuur  
 Marlou: woonplek, school en werk  
 Laura: huis, buiten, schoolinrichting  
 Daniël: de hele omgeving, stad/wijk/centrum  
 Angèle: breed groen zicht, een park, bewegingsruimte, vrijheid  
 Femke: overal waar je bent, natuur en mijn eigen kamer  
 Daan: overal naar toe kunnen, bewegen  
 Abdel: mijn leefomgeving, de buurt, natuur (water, kade, park bos), blauwe lucht  
 Nina: vrienden, stad, de winkelstraat  
 Floris: overal waar je vrij kan zijn: bos, natuur sporten, met je vrienden  
 Joyce: is alles dat je doet en dat leuk is.

Bij de discussie over ruimte werd door iedereen vastgesteld dat:

- het veel over thuis en op school zijn gaat.
- een grote focus ligt op informele ruimte.
- ruimte ook heel duidelijk een gevoel en een beleving is.
- de uitgaansgelegenheden niet spontaan zijn genoemd.
- een ingerichte (speel)plek belangrijk is, maar zoeken naar je eigen plek spannender is.
- 12+ niet zoveel heeft met 'bedachte' plekken, maar deze voor 12- belangrijk zijn.
- er weinig openbare (sport)ruimtes voor meisjes is, tenzij je van voetballen, skaten houdt en je je aanpast aan de jongens.
- je gaat naar een plek omdat je vrienden en vriendinnen daar komen of dat het uitdagend is of omdat het daar gebeurt. Voorbeeld is het Vondelpark waar zoveel gebeurt dat het voor alle leeftijden is. Dit in tegenstelling tot de Haarlemmerhout, waar niets te doen is.

Om een indicatie te hebben over wat inrichting van ruimte met jongeren doet, is gevraagd naar plekken/plaatsen in Noord-Holland waar ze de openbare ruimte als minder prettig ervaren:

Uitgeest: er is niets buiten te doen voor 16-, er zijn heel veel weilanden;  
 Beverwijk: grauwe arbeiderswoningen, industrie, weinig grasveldjes, dicht bebouwd, betalen voor een speeltuin en geen leuke winkelstraat;  
 Hoofddorp: lange straten, lanen die maar door gaan, geen uitstraling, te strak aangelegd  
 Purmerend: weilanden, schuren en flats  
 Haarlem: slachthuisbuurt is niet gezellig, crimineel, er verdwijnen steeds meer voorzieningen, erg op de straat georiënteerd en weinig praten met elkaar.  
 Den Helder: kaal, niets te doen, rommelige bebouwing

\*) Lijst NH jong is een door provincie Noord-Holland bij elkaar gebrachte groep jongeren die mee willen praten over het beleid van de provincie. STAD-Academy Haarlem is een initiatief van jongeren om leuke dingen te leren en te doen.









## **BIJLAGE**

### OPZET ONDERZOEK

**Betrokken gemeenten:**

Alkmaar, Den Helder, Enkhuizen, Haarlem, Heiloo, Huizen, Langedijk, Opmeer, Zaanstad

**Topiclijst interviews**

Het beleidsterrein Jeugd en Ruimte is onderscheiden in vijf deelterreinen: formele speelruimte, informele speelruimte, buitenruimte bij school en opvang, (commerciële) vrijetijdsvoorzieningen en routes.

**Formele speelruimte:** speelplekken, hangplekken, trapveldjes, etc. Welke sector neemt het initiatief? Hoe verloopt de samenwerking tussen ruimtelijk en sociaal? Hoe verhoudt een speelruimteplan zich tot ruimtelijke plannen algemeen: waar worden speelruimteplannen verankerd in de ruimtelijke planning? Hoe hard zijn de normen uit het speelruimteplan? Hoe gaat dat bij de bouw van een nieuwe wijk? Hoe bij bestaande (op te knappen) wijken? Wie zorgt voor het geld? Welke problemen spelen er? Wat is het resultaat, stemt dat tot tevredenheid?

**Informele speelruimte:** niet primair voor spelen bedoelde ruimte. Kindvriendelijke inrichting van de openbare ruimte: brede stoepen, groen, bespeelbare woonomgeving. Hoe wordt daar over nagedacht in de ruimtelijke sector? Wordt daarover onderhandeld vanuit de jeugdsector? Met welk resultaat?

**Buitenruimte bij scholen en kinderopvang.** Bestaat er een beleid, welke vierkante meter normen buitenruimte worden gehanteerd? Hoe hard zijn die normen en wie verdedigt die normen? Openbaar toegankelijk maken van schoolpleinen? Brede scholen, brede buitenruimte?

(Commerciële) **jeugdvoorzieningen:** zwembad, kinderboerderij, kinderbioscoop, jeugdtheater, ballorig, etc.. Hoe komen deze voorzieningen tot stand? Beleid, initiatief, resultaat?

**Routes:** verkeersveiligheidsbeleid? Bestaat er inzicht in belangrijke routes tussen kinderdomeinen (school, opvang, bibliotheek, voetbalveld)? Wie let daarop? Met welk resultaat (kindlint)?

**Afsluitend:**

Wat is succesvol, wat veel minder? Welke problemen doemen er op? Hoe aangepakt?

Hoe groot is de gevoelde urgentie/politieke druk? Jeugdparticipatie?

Aansluiting bij kindvriendelijke stad (VNG/Jantje Beton)?

Is er voldoende kennis aanwezig binnen de gemeente? Zo neen, waar is behoefte aan?